

雌性 额狭，光亮，近复眼具灰色粉被小斑；单眼三角为等边三角形。小盾片后缘具长但不很粗的黑鬃。后足跗节暗褐色，顶端背面黄色；后足腿节无黑色毛。腹部黑色，具蓝色光泽，第2、3节中部具褐灰色斑；两侧被直立淡黄色毛，中部被黑色平卧毛。

检查 10 号标本：

河北(红松坑, 1930.VI.9, 1 个)、江苏(1918.IX.7-18, 2 个)、江西(牯岭, 1934.IX.7-16, 3 个)、四川(汶川, 1920m, 1983.VII.23-27, 1 个、近茅坪, 1200-1400m, VII.29)、陕西(留坝, 1500-1650m, 1998.VII.22, 1 个)、甘肃(康县, 1450-1650m, 1998.VII.15, 1 个)。

分布 河北、江苏、江西、四川、陕西、甘肃。

(327) 西藏黑蚜蝇 *Cheilosia xizangica* Barkalov et Cheng, 2004 (图 258)

Cheilosia (Floccocheila) xizangica Barkalov et Cheng, 2004: 358-359.

体长 12.6-13.3mm, **翅长** 9.5-10.5mm。

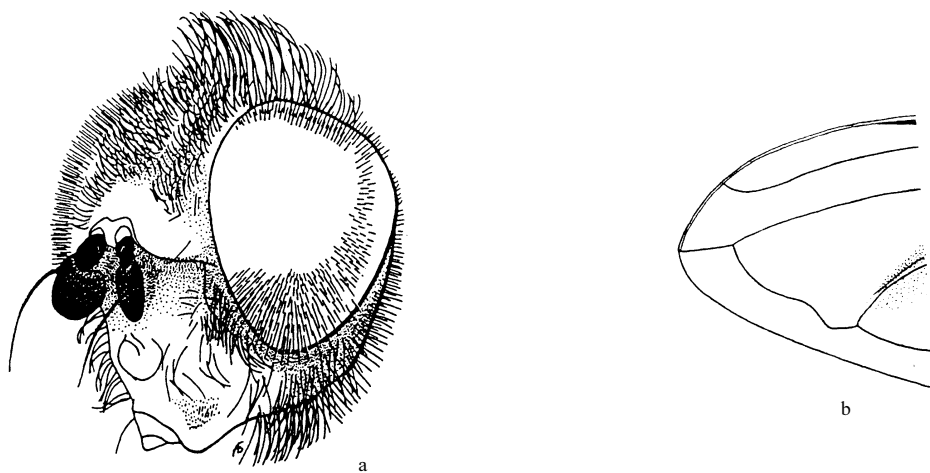


图 258 西藏黑蚜蝇 *Cheilosia xizangica* Barkalov et Cheng
a. 头 (前面观 ♀) (head of female in frontal view) b. 翅端 (top of wing)

雌性 单眼三角的长度短于其宽度；额宽，中等光亮，侧沟明显，中沟仅在前面 1/2 可见；颜被密或薄的白色粉被和长毛，中突和口缘裸，中突小；眼缘宽于触角第2节宽，下部褐色，密被薄的白色粉被和非常长的白色毛；颊非常高，密被白色粉被和长毛；新月片黄褐色；触角窝分开。复眼在上部 1/3 密被黄色长毛，下部 2/3 被白色毛。触角黑色，第3节下部褐色，密被白色粉被；芒长，黑色，被明显短毛。肩胛黑色，密被灰粉；中胸背板具细刻点，盾沟前半部密被灰色粉被，后半部光亮，密被黄色直立毛，两侧无鬃；小盾片中部被黑色毛，其余被黄色毛，小盾片后缘无鬃，盾下缘纓长而密，白色；侧板被白色粉被和很密的白色卷曲长毛。腿节黑色，顶端黄色；胫节主要黑色，基部 1/3

黄色；跗节黑色，基部2节中部褐色；腿节毛长，基部毛白色，顶端毛黑色。翅基部黄色，中部具褐斑； m_{1+2} 和 r_{4+5} 脉间的内角为 90° 。平衡棒黄色，端部褐色；腋瓣褐色。腹部亮黑色，基部被粉被和白色直立毛，第3、4节的中部和第5节的后半部具黑毛条纹。

检查3号标本：

西藏(察雅，3600m，1976.VII.5-11，2个；芒康，4100m，1976.VI.17，1个)。

分布 西藏。

(328) 周氏黑蚜蝇 *Cheilosia zhoui* Barkalov et Cheng, 2004 (图 259)

Cheilosia (Montanocheila) zhoui Barkalov et Cheng, 2004: 360-361.

体长 8.5mm，翅长 8.0mm。

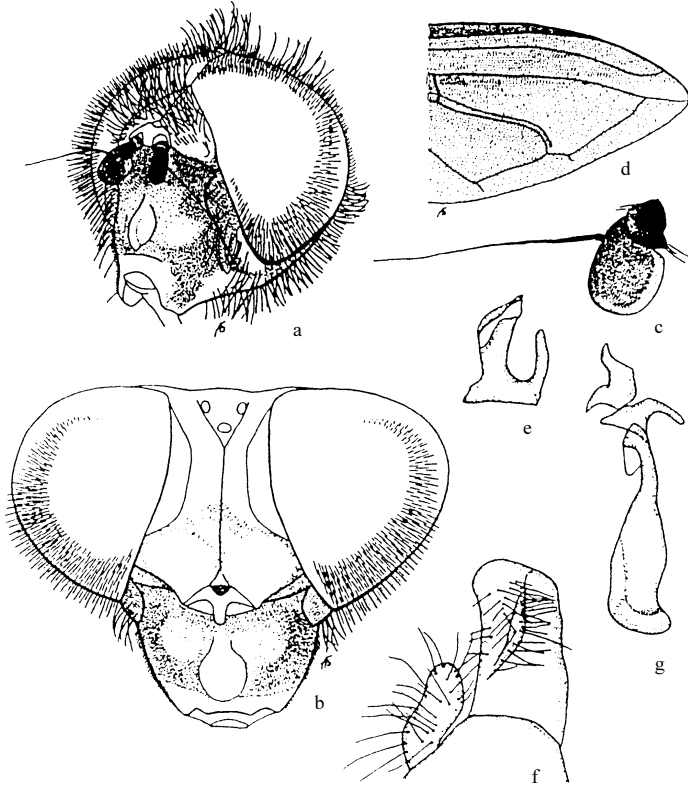


图 259 周氏黑蚜蝇 *Cheilosia zhoui* Barkalov et Cheng

a. 头 (前面观 ♂) (head of male in frontal view) b. 头 (背面观 ♀) (head of female in dorsal view) c. 触角 2、3 节 ♂ (2nd and 3rd antennal segments of male) d. 翅端 (top of wing) e. 生殖腹板上叶 (superior lobe of hypandrium) f. 背针突和尾须 (surstylus and cirrus) g. 阴茎内突 (aedeagus with apodema)

雄性 头顶小，单眼三角为等边三角形；额宽，略隆起，中等光亮，被薄粉被及黑色和黄色长毛；颜宽，向下明显增宽，密被白色粉被，中突小，两侧扁，光亮；眼缘宽，

初二版